



# PREFEITURA MUNICIPAL DE SÃO LUIS DO QUITUNDE

## SECRETARIA MUNICIPAL DE INFRAESTRUTURA

### **PROJETO BÁSICO**

Encaminhamos a V. Sa. as peças técnicas necessárias, referente ao **CONTRATO DE REPASSE N° 922932/2021/MDR/MDR/CAIXA**, para instrução do procedimento licitatório para contratação de empresa especializada para **OBRA DE ENGENHARIA - IMPLANTAÇÃO DE PAVIMENTAÇÃO E DRENAGEM SUPERFICIAL NO POVOADO POÇO DANTAS E GARABÚ NO MUNICÍPIO DE SÃO LUIS DO QUITUNDE**.

### **OBJETO**

Esta licitação destina-se a contratar, sob a forma de execução indireta e regime de empreitada por menor preço global, empresa especializada para **OBRA DE ENGENHARIA - IMPLANTAÇÃO DE PAVIMENTAÇÃO E DRENAGEM SUPERFICIAL NO POVOADO POÇO DANTAS E GARABÚ NO MUNICÍPIO DE SÃO LUIS DO QUITUNDE**.

### **1. JUSTIFICATIVA**

1.1 São Luís do Quitunde é um município que fica localizado na região Norte de Alagoas. A cidade está localizada a 51 km de Maceió, capital do estado de Alagoas, e sua população é de aproximadamente 34.825 habitantes segundo estimativa do IBGE 2021, com fácil acesso através de rodovia AL 105.

1.2 O Projeto a seguir é parte integrante da Política do Município, visando a execução de Pavimentação em Vias Públicas do Município e nos Povoados que não possuem sua infraestrutura de pavimentação executadas.

1.3 O Município preocupa-se muito em melhorar a qualidade de vida dos munícipes e necessita melhorar a infraestrutura urbana através da Pavimentação de Vias, objetivando a melhoria do deslocamento da população; melhoria das condições de tráfego e acesso a Escola, bem como a diminuição no número de acidentes.

1.4 Os projetos de Engenharia e Arquitetura, bem como todas as outras peças técnicas foram elaboradas pela SECRETARIA MUNICIPAL DE INFRAESTRUTURA.

### **3 UNIDADE REQUISITANTE**

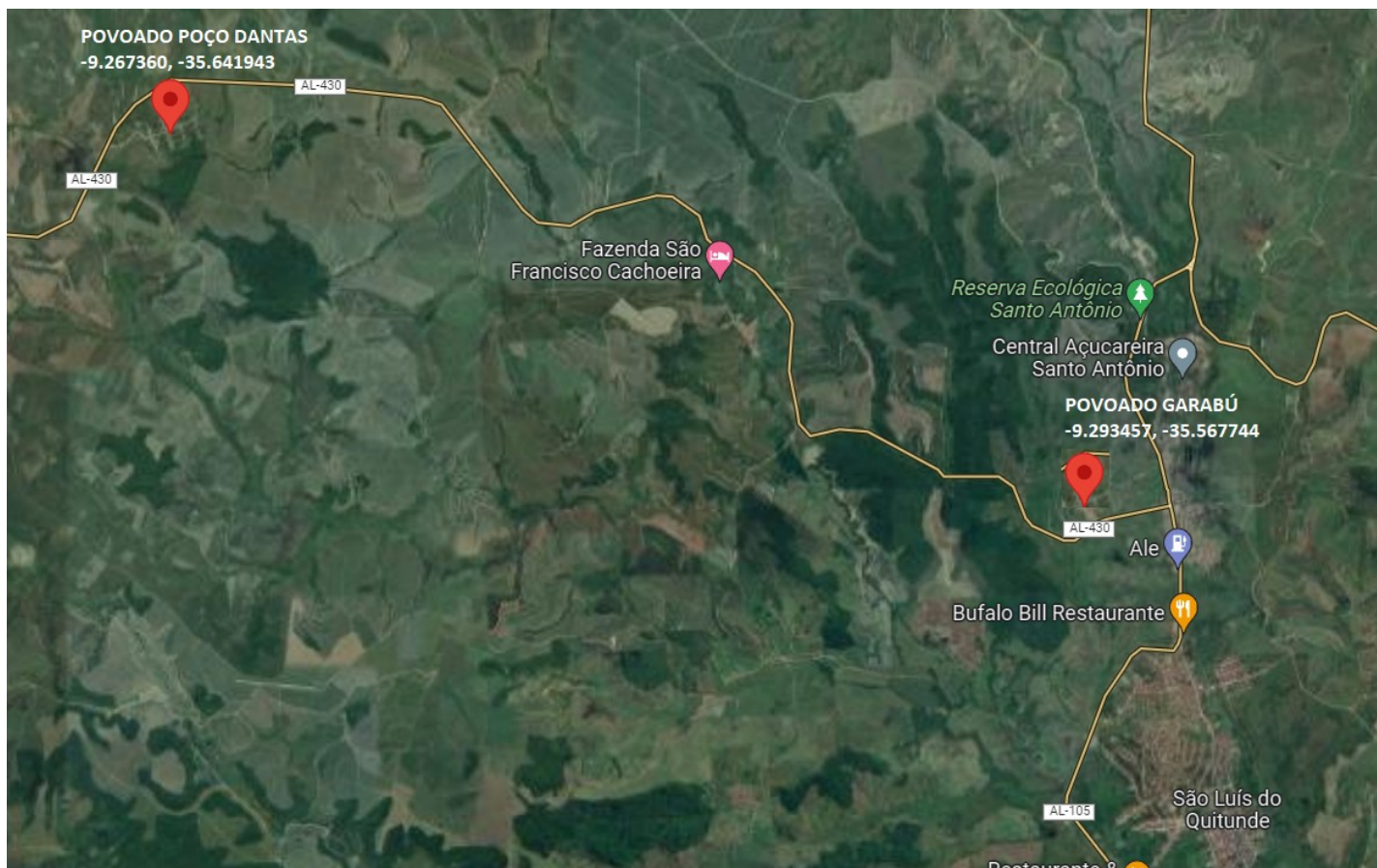
3.1 A Unidade Requisitante do objeto pretendido é a SECRETARIA MUNICIPAL DE INFRAESTRUTURA.



**PREFEITURA MUNICIPAL DE SÃO LUIS DO QUITUNDE**  
**SECRETARIA MUNICIPAL DE INFRAESTRUTURA**

**4 LOCAL DE EXECUÇÃO DO SERVIÇO**

Os serviços para **OBRA DE ENGENHARIA - IMPLANTAÇÃO DE PAVIMENTAÇÃO E DRENAGEM SUPERFICIAL NO POVOADO POÇO DANTAS E GARABÚ NO MUNICÍPIO DE SÃO LUIS DO QUITUNDE.**



Localização georreferenciada Poço Dantas: -9.267360, -35.641943

Localização georreferenciada Garabú: -9.293457, -35.567744



## PREFEITURA MUNICIPAL DE SÃO LUIS DO QUITUNDE SECRETARIA MUNICIPAL DE INFRAESTRUTURA

### **5 CARACTERÍSTICAS**

5.1 O processo de construção será executado conforme os Projetos de Engenharia e Arquitetura, Especificações Técnicas, Planilha Orçamentária e Cronograma Físico financeiro elaborados pela SECRETARIA MUNICIPAL DE INFRAESTRUTURA.

### **6 VISTORIA**

6.1 Será facultado às empresas interessadas ou seus representantes legais, devidamente identificados, vistoriar os locais de execução dos serviços. Embora não seja obrigatória a visita ao local da obra, é recomendável que a CONTRATADA realize a vistoria antes de apresentar a sua proposta de preços, pois não serão aceitas quaisquer alegações posteriores por desconhecimento das condições existentes.

6.2 A vistoria poderá ser realizada por arquiteto e/ou engenheiro civil devidamente registrados no Conselho Regional de Engenharia e Agronomia - CREA e/ou no Conselho de Arquitetura e Urbanismo - CAU, autorizados pela empresa licitante para esse fim e serão acompanhados por servidor designado pela SECRETARIA MUNICIPAL DE INFRAESTRUTURA.

6.3 As empresas emitirão a DECLARAÇÃO DE VISTORIA (conforme modelo em anexo ao edital), atestando que vistoriou o local de execução de serviços para identificarem as características especiais e dificuldades que, porventura, possam existir na execução dos trabalhos, admitindo-se, conseqüentemente, como certo, o prévio e total conhecimento das condições sobre os locais pertinentes à execução dos serviços.

6.4 O agendamento da vistoria deverá ser efetuado previamente pela SECRETARIA MUNICIPAL DE INFRAESTRUTURA.

6.5 O prazo para a vistoria iniciar-se-á no dia útil seguinte ao da publicação do Edital, estendendo-se até o dia útil anterior à data prevista para abertura da licitação.

### **7 ESTIMATIVA DE CUSTO**

7.1 O valor referencial de custos utilizados pela administração é o valor orçado pela SECRETARIA MUNICIPAL INFRAESTRUTURA.

<b>IMPLANTAÇÃO DE PAVIMENTAÇÃO E DRENAGEM SUPERFICIAL NO POVOADO POÇO DANTAS E GARABÚ NO MUNICÍPIO DE SÃO LUIS DO QUITUNDE.</b>	<b>R\$ 2.316.740,10</b>
---	-------------------------



**PREFEITURA MUNICIPAL DE SÃO LUIS DO QUITUNDE**  
**SECRETARIA MUNICIPAL DE INFRAESTRUTURA**

<b>TOTAL</b>	<b>R\$ 2.316.740,10</b>

7.2 As planilhas foram elaboradas pelo Setor de Projetos da SECRETARIA MUNICIPAL INFRAESTRUTURA tendo por limite máximo os custos das tabelas SINAPI/ORSE.

7.3 Os Benefícios e Despesas Indiretas - BDI máximo utilizado, em referência a serviços, é de 27,00%, conforme detalhamento a seguir:

**OBJETO**

IMPLANTAÇÃO DE PAVIMENTAÇÃO E DRENAGEM SUPERFICIAL NO POVOADO POÇO DANTAS E GARABÚ NO MUNICÍPIO DE SÃO LUIS DO QUITUNDE.

**TIPO DE OBRA DO EMPREENDIMENTO**

Construção de Praças Urbanas, Rodovias, Ferrovias e recapeamento e pavimentação de vias urbanas

**DESONERAÇÃO**

SIM

Conforme legislação tributária municipal, definir estimativa de percentual da base de cálculo para o ISS:

100,00%

Sobre a base de cálculo, definir a respectiva alíquota do ISS (entre 2% e 5%):

2,50%

**COMPOSIÇÃO DO BDI**

Itens	Siglas	% Adotado	Situação	1º Quartil	Médio	3º Quartil
Administração Central	AC	4,00%	OK	3,80%	4,01%	4,67%
Seguro e Garantia	SG	0,40%	OK	0,32%	0,40%	0,74%
Risco	R	0,56%	OK	0,50%	0,56%	0,97%
Despesas Financeiras	DF	1,10%	OK	1,02%	1,11%	1,21%
Lucro	L	6,94%	OK	6,64%	7,30%	8,69%
Tributos (impostos COFINS 3%, e PIS 0,65%)	CP	3,65%	OK	3,65%	3,65%	3,65%
Tributos (ISS, variável de acordo com o município)	ISS	2,50%	OK	0,00%	2,50%	5,00%
Tributos (Contribuição Previdenciária sobre a Receita Bruta - 0% ou 4,5% - Desoneração)	CPRB	4,50%	OK	0,00%	4,50%	4,50%
BDI SEM desoneração (Fórmula Acórdão TCU)	BDI PAD	20,92%	OK	19,60%	20,97%	24,23%
<b>BDI COM desoneração</b>	<b>BDI DES</b>	<b>27,00%</b>	<b>OK</b>			

Os valores de BDI foram calculados com o emprego da fórmula:

$$BDI.DES = \frac{(1+AC+S+R+G)*(1+DF)*(1+L)}{(1-CP-ISS-CRPB)} - 1$$



**PREFEITURA MUNICIPAL DE SÃO LUIS DO QUITUNDE**  
**SECRETARIA MUNICIPAL DE INFRAESTRUTURA**

## **8. QUALIFICAÇÃO TÉCNICA**

Deverá constar no edital a exigência de certidão de acervo técnico - CAT, acompanhada dos respectivos atestados devidamente registrado no CREA - Conselho Regional de Engenharia e Agronomia, que comprovem que o licitante ou seus responsáveis técnicos tenham realizado, obras ou serviços similares em quantidades mínimas, de 10% (dez por cento) dos quantitativos de maior relevância da planilha quantitativa, referente aos seguintes serviços:

DESCRIÇÃO	UNID	QUANT
PAVIMENTO EM PARALELEPIPEDO SOBRE COLCHAO DE AREIA REJUNTADO COM ARGAMASSA DE CIMENTO E AREIA NO TRAÇO 1:3	M <sup>2</sup>	15.264,22
ASSENTAMENTO DE GUIA (MEIO-FIO) EM TRECHO RETO, CONFECCIONADA EM CONCRETO PRÉ-FABRICADO, DIMENSÕES 100X15X13X30 CM (COMPRIMENTO X BASE INFERIOR X BASE SUPERIOR X ALTURA), PARA VIAS URBANAS (USO VIÁRIO).	M	4.917,57

## **9 VIGÊNCIA DO CONTRATO**

9.1 A vigência do contrato compreenderá o período entre a data de assinatura (tendo sua eficácia a partir da publicação do extrato no diário), até a data contida expressamente em cláusula específica no instrumento.

9.2 A vigência poderá ultrapassar o exercício financeiro, desde que as despesas referentes à contratação sejam integralmente empenhadas até 31 de dezembro, para fins de restos a pagar.

9.3 O prazo de vigência poderá ser prorrogado com base nas condições estabelecidas na Lei Federal nº. 8.666/93

## **10 PRAZOS**

10.1 Os serviços deverão ser concluídos no prazo máximo 06 (seis) meses consecutivos, a contar do recebimento da Ordem de Serviço, emitida pela CONTRATANTE.

10.2 Em conformidade com os artigos 73 a 76 da lei 8.666/93 modificada pela lei 8.883/94, mediante recibo, o objeto da licitação será recebido em duas etapas:

10.3 **Provisoriamente**, mediante termo circunstanciado emitido pelo responsável pelo acompanhamento e fiscalização, em até 10 (dez) dias, a contar da comunicação escrita da CONTRATADA de conclusão dos serviços.



## PREFEITURA MUNICIPAL DE SÃO LUIS DO QUITUNDE SECRETARIA MUNICIPAL DE INFRAESTRUTURA

10.4 **Definitivamente**, mediante termo circunstanciado assinado pelas partes, após o decurso do prazo de observação, vistoria e adequação das pendências constantes do recebimento provisório, que comprove a adequação do objeto aos termos contratuais, em prazo não superior a 20 (vinte) dias, a contar do recebimento provisório.

10.5 A entrega do objeto pela CONTRATADA e seu recebimento pela SECRETARIA MUNICIPAL DE OBRAS E INFRAESTRUTURA não implicam na sua aceitação definitiva, que será caracterizada pela emissão do Termo de Aceite do Objeto.

10.6 A CONTRATADA deverá iniciar os serviços no prazo máximo de 10 (dez) dias corridos, contados a partir do recebimento da Ordem de Serviço.

### **11 GARANTIA DO SERVIÇO PRESTADO**

11.1 O prazo de garantia do objeto será de no mínimo 05 (cinco) anos, a contar do recebimento definitivo.

11.2 A CONTRATADA deverá oferecer a possibilidade de abrir chamados técnicos por telefone ou e-mail.

### **12 FISCALIZAÇÃO DOS SERVIÇOS**

12.1 Os serviços serão fiscalizados por um servidor ou comissão de servidores da SECRETARIA MUNICIPAL DE OBRAS E INFRAESTRUTURA, designado pela CONTRATANTE para essa finalidade, que terá autoridade para exercer, em seu nome, toda e qualquer ação de orientação geral, acompanhamento e fiscalização da execução contratual.

12.2 À FISCALIZAÇÃO compete, entre outras atribuições:

- I. Solicitar à CONTRATADA e seus prepostos, ou obter da Administração, tempestivamente, todas as providências necessárias ao bom andamento do contrato.
- II. Acompanhar a execução dos serviços e atestar o recebimento definitivo, e indicar as ocorrências verificadas.
- III. Encaminhar à SECRETARIA MUNICIPAL INFRAESTRUTURA os documentos que relacionem as ocorrências que impliquem multas a serem aplicadas à CONTRATADA.
- IV. Manter organizado e atualizado um sistema de controle em que se registrem as ocorrências ou os serviços descritos de forma analítica.

12.3 Em caso de dúvidas quanto à interpretação das especificações, será sempre consultada a FISCALIZAÇÃO, sendo desta o parecer definitivo.

12.4 A ação da FISCALIZAÇÃO não exonera a CONTRATADA de suas responsabilidades contratuais.

12.5 A presença da FISCALIZAÇÃO durante a execução dos serviços e obras, quaisquer que sejam os atos praticados no desempenho de suas atribuições, não implicará solidariedade ou corresponsabilidade com a CONTRATADA, que responderá única e integralmente pela execução dos serviços, na forma da legislação





## PREFEITURA MUNICIPAL DE SÃO LUIS DO QUITUNDE SECRETARIA MUNICIPAL DE INFRAESTRUTURA

em vigor.

12.6 As dúvidas inerentes ao desenvolvimento de quaisquer projetos/serviços, bem como as tomadas de decisões levadas ao conhecimento da FISCALIZAÇÃO, serão tomadas em até 36 (trinta e seis) horas após a FISCALIZAÇÃO tomar ciência do ocorrido e/ou solicitação, principalmente se a decisão exigir pesquisa de campo ou técnica científica ou outra razão alheia a sua vontade que impossibilite decidir naquele momento. Todas as dúvidas deverão estar devidamente anotadas e encaminhadas à FISCALIZAÇÃO.

### **12.7 QUANTO AOS MATERIAIS E SERVIÇOS**

12.7.1 Atender às normas da ABNT e INMETRO em suas edições mais recentes e seguindo as especificações técnicas deste Documento.

12.7.2 Fornecer os equipamentos mecânicos e ferramental necessários, sendo os mesmos adequados para cada execução, em qualidade e quantidade.

12.7.3 Utilizar material de primeira qualidade, aplicando tecnologia, equipamentos e mão de obra adequados a cada serviço, conforme normalização técnica e especificações dos fabricantes garantindo a perfeita execução dos serviços contratados.

12.7.4 Todos os insumos minerais a serem utilizados nas obras devem ser provenientes de locais licenciados pelo IMA/AL, e sua comprovação efetuada por meio de apresentação da cópia das licenças ambientais dos locais e notas fiscais de compra;

12.7.5 Observar rigorosamente os prazos de validade dos materiais, que serão recusados pela FISCALIZAÇÃO, caso se encontre com o prazo vencido.

12.7.6 Corrigir, reparar, remover, reconstruir ou substituir, às suas expensas, no total ou em parte, o objeto do contrato em que se verificarem vícios, defeitos ou incorreções, resultantes da execução ou de materiais empregados, apontados pela FISCALIZAÇÃO.

12.7.7 Realizar toda a movimentação de material fora e dentro do canteiro da obra.

12.7.8 Facilitar o acesso da FISCALIZAÇÃO aos materiais e serviços contratados.

12.7.9 Todos os projetos/serviços mencionados neste documento e seus anexos serão executados sob responsabilidade pessoal, direta e exclusiva da

CONTRATADA, resguardada a responsabilidade técnica dos profissionais envolvidos em cada atividade.

12.7.10 É de responsabilidade da CONTRATADA o fornecimento de todo o material, equipamentos e mão-de-obra necessários à execução dos serviços, bem como encargos, taxas e outras despesas.

12.7.11 A CONTRATADA deverá reparar, corrigir, remover, reconstituir ou substituir, às suas expensas, no total ou em parte, o objeto desta licitação, em que se fizerem vícios, defeitos ou incorreções resultantes da execução ou de material empregado, sendo ainda, responsável pelos danos causados diretamente à Administração ou a terceiros.



## PREFEITURA MUNICIPAL DE SÃO LUIS DO QUITUNDE SECRETARIA MUNICIPAL DE INFRAESTRUTURA

12.7.12 Todos os serviços contratados são de total e exclusiva responsabilidade da CONTRATADA.

12.7.13 Promover a anotação, registro, aprovação, licenças e outras exigências dos órgãos competentes com relação aos serviços, inclusive responsabilizando-se por todos os ônus decorrentes.

12.7.14 Proceder a um minucioso exame de todos os elementos técnicos fornecidos pela CONTRATANTE para a perfeita execução dos serviços.

### 12.8 QUANTO ÀS CONDIÇÕES GERAIS

- 12.8.1 Fornecer todos os Equipamentos de Proteção Individual - EPI e Equipamentos de Proteção Coletiva - EPC necessários, fiscalizando a sua efetiva utilização, conforme exigências do Ministério do Trabalho e Emprego para cada atividade específica, em especial quanto ao trabalho e altura e manuseio, guarda e utilização de produtos químicos nocivos à saúde do ser humano.
- 12.8.2 Proceder a limpeza diária e permanente nos locais envolvidos pelos serviços, utilizando produtos que não prejudiquem as superfícies a serem limpas.
- 12.8.3 Submeter previamente à aprovação da FISCALIZAÇÃO eventuais ajustes de cronograma e plano de execução dos serviços.
- 12.8.4 Comunicar qualquer ocorrência de fato anormal ou extraordinária que venha a ocorrer por ocasião da execução dos serviços.
- 12.8.5 Todas as medidas deverão ser conferidas no local.
- 12.8.6 Manter, durante a execução do contrato, as mesmas características e condições de habilitação apresentadas durante o processo licitatório.
- 12.8.7 Manter durante todo o período de execução do contrato situação regular da empresa e dos profissionais envolvidos nos serviços perante o Conselho Regional de Engenharia e Agronomia - CREA/AL e/ou Conselho de Arquitetura e Urbanismo - CAU/AL.
- 12.8.8 Entregar os documentos previstos em contrato nos prazos fixados, incluindo o Relatório de Serviços Executados (contendo todas as atividades desenvolvidas no período, incluindo todas as alterações dos projetos e/ou serviços) ao final de cada etapa e, sempre que a FISCALIZAÇÃO exigir, pareceres técnicos sobre fatos relevantes ocorridos no transcorrer do desenvolvimento dos projetos/serviços.
- 12.8.9 Comunicar por escrito a FISCALIZAÇÃO a conclusão dos serviços.
- 12.8.10 Quando for o caso, entregar a FISCALIZAÇÃO DO CONTRATO, ao término dos serviços, os seguintes documentos:





## PREFEITURA MUNICIPAL DE SÃO LUIS DO QUITUNDE SECRETARIA MUNICIPAL DE INFRAESTRUTURA

- a) recibos de alvarás, taxas e emolumentos pagos e com a aprovação definitiva da Prefeitura de Municipal de São Luis do Quitunde;
- b) projetos atualizados com as alterações eventualmente ocorridas, em meio magnético (CD-ROM ou DVD-ROM) e em 03 (três) vias impressas assinadas pelos respectivos responsáveis técnicos pelas execuções acompanhado da respectiva a Anotação de Responsabilidade Técnica – ART e Registro de Responsabilidade Técnica - RRT;
- c) registros de todos os elementos dos projetos/serviços (pranchas, memoriais, especificações técnicas, planilhas e etc.) e os responsáveis pelas aprovações, revisões, alterações, encarregados de tal atribuição.

12.8.11 Compete a CONTRATADA proceder com a provocação, no órgão competente, da Licença Ambiental de Instalação dando prosseguimento ao atendimento de todas as exigências do órgão até que se emita a referida licença.

### **13**      **MEDIÇÕES**

13.1 Serão realizadas em 06 (seis) parcelas, de acordo com o Cronograma Físico- financeiro.

13.2 A nota fiscal correspondente à medição deverá ser encaminhada à FISCALIZAÇÃO acompanhada da documentação constante no contrato.

13.3 No caso de alguns dos serviços não estarem em conformidade com o contrato, a FISCALIZAÇÃO impugnará as respectivas etapas, discriminando através de termo as falhas ou irregularidades encontradas, ficando a CONTRATADA, com o recebimento do termo, cientificada das irregularidades apontadas e de que estará, conforme o caso, passível das sanções cabíveis.

**13.4** À CONTRATADA caberá sanar as falhas apontadas, submetendo, posteriormente, a etapa (s) impugnada (s) a nova verificação da FISCALIZAÇÃO. **14** **DIRETRIZES DE PROJETO**

14.1 A metodologia para elaboração do Orçamento de obras públicas segue todas as referências dos órgãos de controle supracitados anteriormente, além das Orientações técnicas do **IBRAOP** (Manual de Auditoria de Obras Públicas), **OT - IBR 006/2016** – Anteprojetos e projetos básicos de Engenharia, **OT - IBR 008/2020** – Projetos Executivos de Engenharia, seguindo todas as recomendações das diretrizes supracitadas.

14.2 Todos os elementos apresentados com relação aos quantitativos e Planilha orçamentária da obra, estão atendendo às normas técnicas vigentes em todos os aspectos, normativos, ético e profissional seguindo as recomendações da **Resolução Nº 361/1991 - CONFEA**, conforme registro de responsabilidade técnica apresentado do Orçamentista.



**PREFEITURA MUNICIPAL DE SÃO LUIS DO QUITUNDE**  
**SECRETARIA MUNICIPAL DE INFRAESTRUTURA**

**15      ANEXOS**

15.1 Este documento está constituído dos seguintes anexos:

- a) Mídia Digital com arquivos diversos;
- b) Croqui de Localização;
- c) Projetos em Anexo
- d) Planilha Orçamentária;
- e) Memória Descritivo/ especificações técnicas;
- f) Composições de Preços Unitários;
- g) Curva ABC Serviços e Insumos;
- h) Cronograma Físico-Financeiro;
- i) Composição BDI;
- j) ART/RRT
- k) Declaração BDI;

São Luis do Quitunde-AL, 29 de Novembro de 2023

---

Deyvson Henrique da Silva Melo

CREA: 020624898-9

Engenheiro Civil